

AMALIA ÅRFELT
Skulpturer



Djävulen som bebis, papier-maché, 2001. *Döskalle*, glaserad stengods, 1996.

För livets skiftande väderlekar

Lek med tanken för ett ögonblick att allt man inte vet tillhör djävulen eller guden. Det skulle i så fall innebära att allt levande, som inte kan förstås och alla främlingar vi möter, bär på djävulen och guden. För konstnären gäller det att i sina verk rikta blicken mot det man vanligen inte ser och känner, det okända. Det vi inte vet leder spåren till dessa abstrakta storheter och motsatser.

Ett tidigt verk av Amalia Årfelt heter *Djävulen som bebis*, ett lindebarn med knoppande horn, rödglödgade ögon och samtidigt förförande oskuldsfull. Följer man Amalia Årfelts förhållande till gestalterna hon frammanar i sina skulpturer, bär de alla ett ambivalent drag som mycket väl rymmer såväl djävulen som guden, oavsett om skepnaden är en rätta med svans i hand eller en storgapande katt.

Det finns hos Amalia Årfelt en respekt för det okända och en insikt om att det mesta förblir utanför vår räckvidd. Hunden, kaninen, musen, råttan eller böcklingen framvisar sin slutna värld och väcker längtan. Ögonen stirrar arkaiskt rakt ut i evigheten eller blänker till av den reflekterande svärtan som får pupillen att dölja vad som händer, där bakom i bortomvärlden eller i den andras inomvärld.

Att gestalta och söka gestaltning handlar inte om att söka likna utan att fixera det som avskiljer och separerar, att helt enkelt finna anden eller livet och det utanför oss själva levande. Amalia Årfelt reducerar, förenklar och söker i djurens stora form dess främsta uttryck. Det hundlika i hunden, går samtidigt inte att uttrycka utan att lyfta fram det mest mänskliga i den. Fabeln som uttryck och det med automatik antropomorfa

sökandet efter djävulen och guden, skänker liv och gör skulpturerna angelägna. Det blir samtidigt det mest mänskliga i dem.

Djuren, särskilt Amalia Årfelts, är märkvärdigt självständiga och äger den rymd vi inte kommer åt. De är även väktare och kan försvara sig mot människans sökande efter visshet. Kattmamma och barn stirrar stint och markerar värdigt sitt revir med utfällda klor. Klor och naglar, utmejslade fötter och tassar markerar avståndet till vad som händer (inom oss). Barsk och lite småsur är kaninens rätta lynne, knappast harig. *Landkrabban* tycks hjälplöst strandsatt, men bildar en trygg bänk och utsiktspunkt för dem som ännu inte törs gå i vattnet.

Gestalterna, i Amalia Årfelts verk, bär de egenskaper som vi önskar hos andra och drömmer om funnes i oss själva. Att söka tidligt bakåt efter det svunna barnet inom oss skapar behovet av det naivistiska uttrycket, det som barnen själva inte alltid uppskattar. Sagorna är som mest tilltalande för dem som lämnat sagovärlden bakom sig och befinner sig i livets senare mer skiftande väderlekar.

/ Susanna Slöör

Skönhet, styrka och användbarhet

Sista århundradet före vår tideräkning beskrev den romerske arkitekten och ingenjören Vitruvius betongens framställning och användningsområden i sitt verk "Tio böcker om arkitektur". Han skulle ha gett tummen upp för Amalia Årfelts betongvarelser. Vitruvius fastslår att det harmoniserade förhållandet mellan skönhet, styrka och användbarhet ger arkitekturen dess värde och det har Årfelt tagit fasta på, låt vara i den angränsande disciplinen skulptur. Hennes skulpturer äger den naturliga skönhet som blir synlig endast hos dem som inte tänker på att behaga. Djuriskt sköna träder betongskapelserna betraktaren tillmötes. Groteskt ljuvliga som de är knyter de an till Vitruvius via groteskerna i de gotländska kyrkorna - Årfelt är uppväxt på Gotland och hennes varelser är bekanta med groteskerna och skulpturerna i kyrkorna där och de stiger alla ur samma led som öns medeltida stenmästare, sådana som Hegvald och Sigráf eller de anonyma Egypticus och Fabulator och deras verkstäder. Men skulpturerna (såväl stenmästarnas som Årfelts) är allt annat än groteska. De äger en förfining och ömhet i handlaget, en sinnlighet som förundrar betraktaren och som leder till humor av den sorten som gör att man blir glad att vara människa bland människor, tacksam över att vara föremål för (konstnärens) omsorg. Från Rom via Gotland till Årfelt löper den omsorgen, det allvaret, den humorn. Det i våra dagar något missledande begreppet grotesk som benämning för stenmästarnas figurer stammar ur det italienska grotta (samma betydelse på svenska) och syftar på de målade och skulpterade figurer som av återfanns i "grottor" under 1500-talet i Rom,

alltså i de romerska lämningar som påträffades när man händelsevis bröt igenom taken här och var och trädde ner i underjorden bland "groteska" skulpturer och målningar och ornament.

Årfelts grotesker äger alltså skönhet så som Vitruvius fordrar. De äger genom betongen också styrka även om ingen ännu idag har lyckats framställa betong lika stark som Vitruvius förmådde med sina kalkblandningar för tvåtusen år sedan.

Det tredje begreppet i Vitruvius triad är användbarheten och hos Årfelt är också användbarheten säkrad; åtskilliga av gestalterna finns visserligen ute det offentliga rummet som praktiska sittmöbler men alla möblerar de det privata mentala rummet hos betraktaren, för har man en gång sett dem så glömmar man dem aldrig. Är det inte därför i betraktarens mentala rum som Årfelts skulpturer har sin största användbarhet och verkan? Vitruvius får säga vad han vill om användbarhet men betraktarens sinne, hennes inre, är det förnämsta och det största rum en konstnär kan få tillträde till och där finner hennes konst sin användbarhet. Begreppet användbarhet kan omskrivas med det sentida begreppet "form follows function" och Årfelts gestalter har sannemligen formats för funktionen att göra råder i betraktarens sinne, med eller utan förklädning, i gestalt av målningar eller skulpturer.

Årfelts konstnärskap har den sällsamma egenheten att sömlöst sammansmälta hennes måleri och skulpturer - hos henne stiger de båda disciplinerna ur varandra i kontinuerlig metamorfos, i växelverkan som i varsin ände av ett gungbräde. De är uråldriga men ständigt nyfödda, förbluffade över att de lever, över att de ännu lever, eller

över att de lever igen (eller är döda igen). Kanske är det i själva verket betraktarna som gestaltas och speglas som stirrande storkar, stumma strömmingar och apatiska apor (med människohänder!). Ecce homo? Ecce homo!

Årfelts figurer liksom de medeltida stenmästarnas består alla av gotländsk kalk (om än på skilda vis), men medan stenmästarna hade stora verkstäder och svärmar av medhjälpare till sitt förfogande arbetar Årfelt ofta hemma i köket eller vardagsrummet, ensam. Den fläckade, slitna vardagsrumsparketten för tankarna mer till Roms medfarna mosaikgolv och ruiner och till de gotländska kyrkorummets dunkel och tusenåriga mystik än till konstgalleriernas mondäna grannlåt, flabb och skarpa sken.

Skapade av betong, men lika gärna av papiermache (vad skulle Vitruvius ha sagt om det?) migrerar Årfelts gestalter utan motstånd in och ut ur tiden och verkligheten; in och ut ur grottan, in och ut ur det undermedvetna. Uttrycksfulla men outgrundliga, uråldriga men samtida, anonyma men högst personliga binder de samman saga och verklighet, poesi och saklighet och når långt utanför sin fysiska räckvidd. Deras drömmar sträcker sig långt ner i antiken och in i framtiden. Men tiden intresserar dem inte, de är tidlösa som kalkstenen.

Den romerska betongen är ännu oöverträffad, dess hemlighet förborgad och det stämmer till eftertanke. Årfelt verkar i en djupt allvarsam och hållbar tradition som räcker över tvåtusen år. En vår tids Fabulator, men inte längre anonym - hon heter Amalia.

/ Dan Wolgers



Knäbund, stående, bränd lera,
Konstnärshuset 2007



Katt med unge, brons, till Rågården 2012.

Skulpturer av Amalia Årfelt, urval 2015-1991.

Landkrabban är en varelse som både trivs på land och i hav. Min första Landkrabba var smäckrare. Den kom till för en utställning på Landsort/Öja som drivits i ett 20-tal år av kulturpersonligheten och eldsjäl Arthur Hultling. När Stockholm konst några år senare sökte en utsmyckning till Långsjöbadet, passade Landkrabban perfekt. Jag gjorde den grövre för att vara rustad för påfrestningar av olika slag.

2015 firade Skulptörförbundet 40 år och vi var 8 medlemmar som blev inbjudna att delta i Görvålns slottspark, en skulpturutställning som Järfälla kultur har vid slottet om somrarna. Då gjorde jag *Slottshunden*. Den fick ligga på en liten gräsyta framför slottet, det såg ut som den alltid hade funnits där! Efter utställningen flyttades Slottshunden till Litografiska museet i Huddinge och blev i stället "Museihunden" Alois, efter stenlitografins grundare Alois Senefelder (1771-1834). Jag erhöll Cecilia Frisendahl arbetsstipendium 2015, vilket innebär fritt arbete i deras verkstad under året, därför föll det sig så att i samband med museets 10-års jubileum 2015 lät jag hunden få komma dit.

Fiskfanfar var egentligen först en trut men leran havererade av tyngden och fukten. När den säckade ihop blev det istället en fisk av leran.

Katten Edward fick sitt namn efter "Skriet" av E. Munch och katten August liknar A. Strindberg, fast som katt. Larven gjorde jag till en förskola i Hudiksvall.

Min farmor Ingrid Årfelt (född Dahlin) hade många vackra saker i sitt hem. Bland annat en porslinshund som jag uppskattade mycket. *Farmorsbund* är som en jättestor porslinshund gjord

i betong. Den gjorde jag till Arthur Hultlings utställning på Landsort. Stundom kan jag inspirera mig själv som med porträttmålningen av Farmorshund. Med samma motiv, men med olika uttryck. Jag jobbar mycket med lera och betong, men också i andra material.

Djuret finns på en förskola i Solsidan. Deras önskemål var ett fantasidjur som man både kan vara under och över. Det är som en blandning av ödla, groda, lejon och hund.

Lammet, Katt med unge, samt *Kanin och Höna* var en utsmyckning till Rågården, rättspsykiatri som hör till Sahlgrenska sjukhuset i Göteborg. (I skissförslaget var hönan från början egentligen en griskuling som satt på bakbenen, men det kunde reta upp patienter på avdelningen om de var troende muslimer, så då föreslog jag en hund, men det gick inte heller bra i sammanhanget, så det fick bli en höna).

2011 fick jag äran att representera Skulptörförbundet på Supermarket på Kulturhuset i Stockholm med en egen stor monter. Då gjorde jag ett gäng apor i betong. Ansiktena är modellerade i lera och gjutna i pigmenterad betong, och sedan infogade i kroppen som jag byggde direkt i betong mot en stomme av järn, frigolit och nät. *Apa med filt* gjorde jag till en utställning på betonggalleriet i Liljeholmen 2010. Den är inspirerad av Roslins målning "Damen med slöjan".

Ers Majestät, en av aporna fick sedan samma sommarvaramed på Landsort. Därsatt han värdigt och tittade ut över havet. 2013 visade jag aporna igen i en rosa monter på OpenART i Örebro.

Vit bund har en rödbrun sten som tunga, ögonen är mörka glaskulor (sådana man kan kasta kula

med). Tänderna är av marmorflisor och klorna av mosaikbitar eller stenflisor.

Handfallen mus var en multipel till SAK, Sveriges Allmänna Konstförening i 25 ex.

Råttan, det stora huvudet var ett förslag till en möjlig utsmyckning på valfri plats i Stockholm till Eva Bonnier Dahlins stiftelse. En stor vilande jätteråtta i betong skulle ligga på Odenplan 2,5 m lång med svansen vilande uppe på ryggen. En bit bort ur en avloppsbrunn skulle råthuvudet sticka upp med framassarna på brunnslockets kant.

Jag gjorde huvudet i stort format och visade det i källaren på Nationalgalleriet 2009.

Pussfisken är virkad och har en mun av silicon, (en kyssbrosch som jag gjorde till millennieskiftet).

Ibisstorken är gjord av Mongolisk papier-maché. Den ligger på rygg med benen vilandes på magen. Den längsta *Knäbunden* med päls ned till marken finns i brons på en klippställ på Hägerstensåsens skolgård. *Ugglorna* är som hjälplösa förundrade puppor.

När barnen var små hade jag ateljé hemma i lägenheten. Det var nära att parketten möglade, men den klarade sig precis! *Sjölejonbund*, *Sälen*, *Landkrabban*, *Gullspira*, mfl gjorde jag där. Mina keramikskulpturer bränner jag och glaserar i min mamma keramikverkstad på Gotland.

Gullspira är Svenska Filminstitutets barnfilmspris som delas ut på Guldbaggegalan. Skulpturen är av stengods med förgyllda horn. Sockeln av valnötsträ symboliserar en prispall, guldklockan runt halsen tillverkas av en guldsmed i Visby. Gullspira är geten i boken "Barnen från Frostofjället" av Laura Fitinghoff. Geten betyder väldigt mycket för barnens överlevnad. Som den första svenska barnfilmen blev boken filmatiserad 1945. Laura Fitinghoffsällskapet med ordförande Hervor Sjödin, (släkt med Laura!) Förespråkar att jag ska göra Gullspira som en stor skulptur till Sollefteå stads 100 års jubileum 2017. Skulpturen ska i så fall bekostas och ägas av Majorens Konststiftelse. Det vore även fint med en stor Gullspira utanför Svenska filminstitutet också, en get vid Gärdet!

Ferdinand sitter under en ek på Ekerö. Jag byggde den i frigolit och gips. Min pappa, Anders, plastade den åt mig då jag var gravid med mitt andra barn.

Hund med tratt är en fri tolkning av den gamla klassiska reklamen "His masters voice".

Suggan och kultingen modellerade jag i en oinredd del av Grafikenshus lada i Mariefred. Ett tegelbruk hade skänkt stor lerhög till Skulptörförbundet. "Lera på hög" hette projektet, högen tornade upp sig på jordgolvet. Jag var i grossess med mitt första barn och min mage växte i takt med suggan. Det var roligt men ansträngande att jobba direkt på golvet och leran var tung. Kultingen blev till där också liksom även en knubbig katt. Det blev kallare och kallare under hösten i den kyliga mörka och dragiga ladan. Leran var iskall och jag fick allt svårare att böja mig ned till skulpturen. När den var klar hjälpte min mamma, (född Höök) mig att ta form på suggan. Skulpturgruppen finns både i Hammarby Sjöstad och på Skansen.

Fiskstimmet, jag sydde 100 fiskar i silvertyg till min utställning på Konsthuset 2000.

Hos Ann Westin/Sothebys visade jag *Stjärnorna och maten*, ett verk som jag också sydde. Det var uppstoppade djur i naturlig storlek i vitt bomullstyg. De svävade i luften under glastaket. På ett bord nedanför låg alla maträtterna modellerade i lera och gjutna i polyester och blandmaterial. En bukett med röda sidenrosor stod på bordet och blödde. Det var Ann Westin som tipsade SFI/Åse Kleveland om mig för att göra Gullspira.

Ulla Brauner's lilla galleri, Konstpausen på Ekerö hade en utställning med titeln "Djävlar anamma", då gjorde jag *Djävulen som bebis* samt *Djävulens ansikte*, båda i målad papier-maché.

Jag har modellerat en hel del modellskulpturer under åren och gjutit dem i betong. En kompis till mig stod modell för *Venus*, en skulptur jag gjorde inspirerad av Botticellis målning "Venus födelse". Den skulpturen har tyvärr vandaliserats och jag har behövt att reparera den



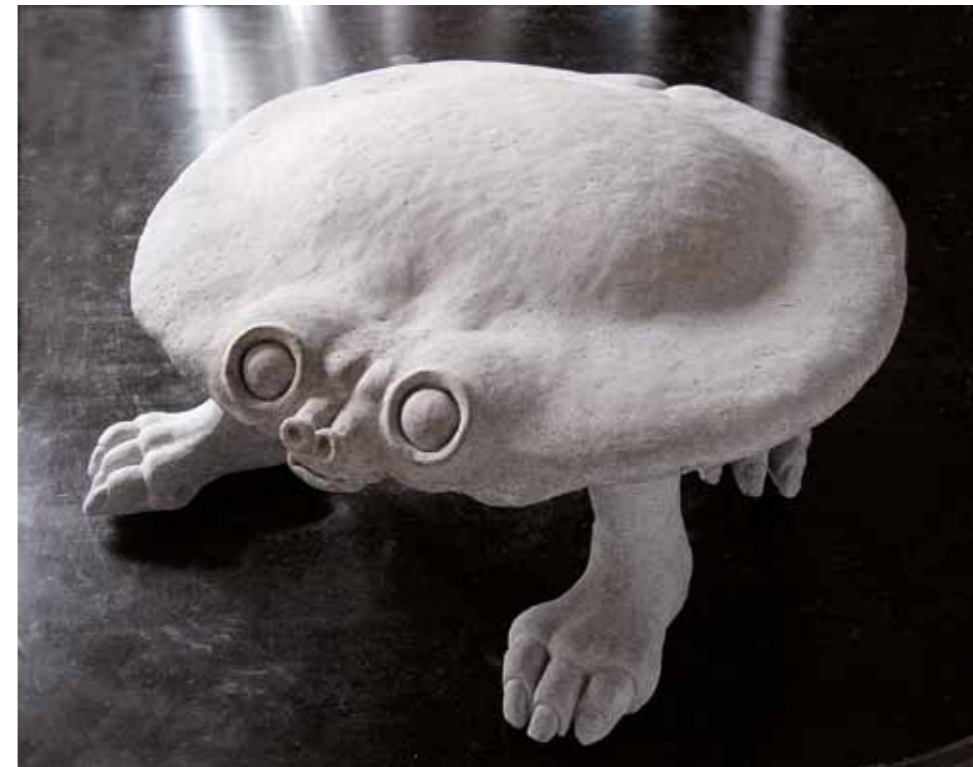
*Ers Majestä*t, betong, bakifrån, Landsort 2011

några gånger. Hennes nakenhet tycks provocera. Sista gången Venus förstördes stod hon i Botaniska trädgården i Visby i en liten konstgjord bäck, det var en mycket passande och vacker plats för henne. Vandalerna hade fått anstränga sig för att lyckas den gången. (Efter det fick hon ett ryggjärn.)

1993 ställde vi elever på Konsthögskolan ut på Millesgården. Jag hörde mig själv säga "en elefant" när frågan ställdes vad man ville visa. Jag blev själv förvånad över det jag sa men samtidigt upprymd. Det behövdes något storslaget som kunde säga ifrån bland Milles alla stora gipser i ateljén. Bruno Tardat hjälpte till med motormekaniken så att öronen kunde röra sig. I en av fontänerna hade jag en stor isbjörnsfäll i vit betong. Den flöt tillsynes på vattenytan. (Det

var bara synd att fontänerna började att tömmas långt innan utställningen hunnit att ta slut, det syns på bilden). Isbjörnen försvann efter branden av Grafikenshus, den låg på marken bakom örtträdgården). Min farmor kom på vernissagen på Millesgården. Hon sa nöjt när hon sett mina djur, nu kan jag dö när jag måste. Det jag tror att hon menade med det var ~ "jag ser att du är en bra konstnär, det kommer nog att gå bra för dig i fortsättningen också"!

/ Amalia Årfelt



Landkrabba I, betong, Landsort 2007
Landkrabba II, betong, Långsjöbadet, Herrängen 2015



Hund, betong, Laurins lada Burgsvik, 2015
Slottshunden, betong, Görvälns slottspark 2015.



Amalia Arfelt
Slottshunden



Galleri Cupido 2015:
Edward, glaserad stengods, 2010/2014
Fiskfanfar, glaserad stengods, 2014
Papegojfågel, papier-maché, järn, 2015
Kanin, glaserad stengods, 2014
Råtta med svans, glaserad stengods, 2014



Larv, betong, Skanska, Gotland, 2014
Larv, lera, 2014



Farmorsbund, olja på pannå, 2013
Farmorsbund, betong, silikatfärg, Landsort 2013





Djuret, lera, under arbete, 2012



Djuret, betong, Solsidan 2012



Lamm, keramik, 2012
Lamm, brons, till Rågården 2012





Lady, betong, 2011. *Liten apa*, betong, 2011
Ers Majestät, betong, Landsort 2011



Apa med filt, betong, Betonggalleriet 2010



Vitbund, betong, 2010. *Apa*, betong, 2011



Pussfisk, tyg, virkad, 2010
Spillkråka, trä, 2009
Handfallen mus, akrystal, SAK 2010
Ibisstork, papier-maché, 2007



Råtta, jesmonite, Nationalgalleriet 2009



Knäbund, bränd lera, Konstnärshuset 2007



Knäbunder, bränd lera, Konstnärshuset 2007



Katt med fläckar, glaserad stengods, Enköpings konsthall 2007



Ugglor, papier-maché, Enköpings konsthall 2007



Sjölejonbund, betong, Betonggalleriet 2006/2010



Säl, polyester, Danderyds sjukhus 2006



Dopklänning, trä och papier-maché, Konstnärshuset 2000
Gullspira, glaserad stengods, Sv Filminstitutets barnfilmspris 2005–





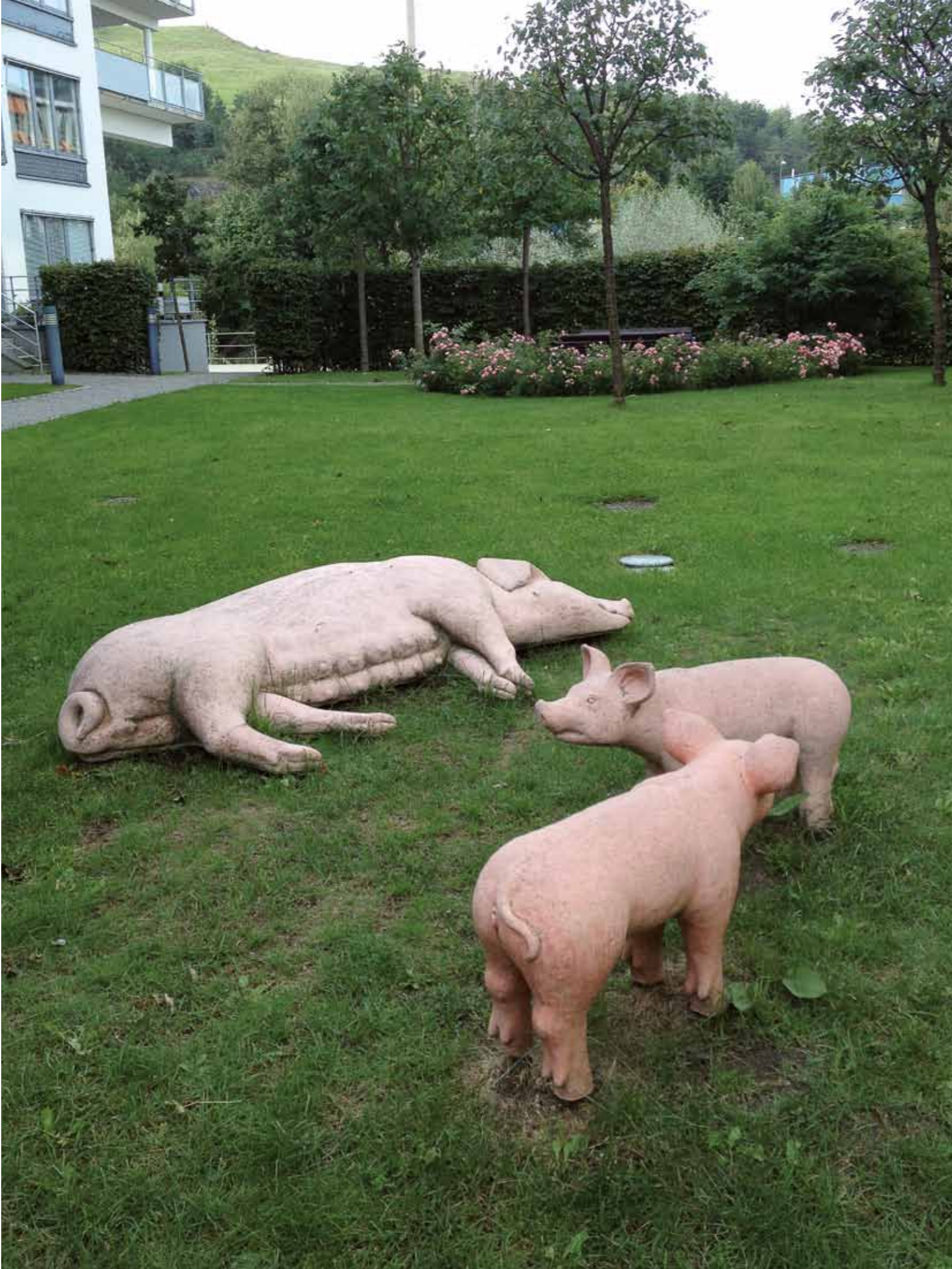
Ferdinand, polyester, Ekerö 2006



Hund med tratt, papier-maché, Galleri Hjärnstorm 2004



Apa med knän, bränd lera, 2005



Sugga, betong, Skansen 2006
Grisfamilj, betong, Hammarby sjöstad 2003



Undulater, papier-maché, 2002



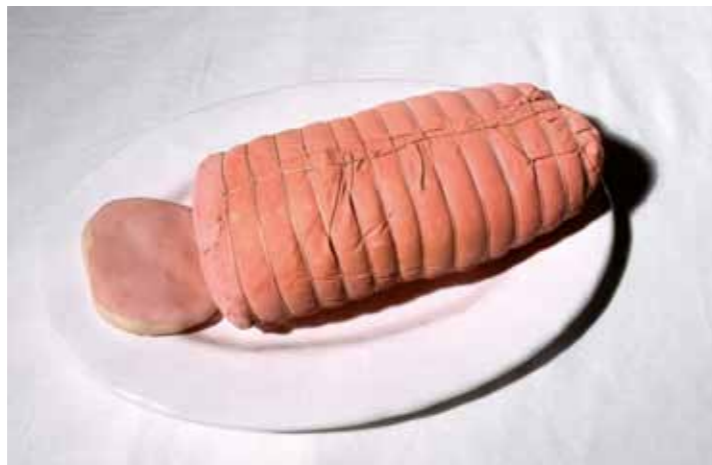
Fiskstim, tyg, Konstnärshuset 2000



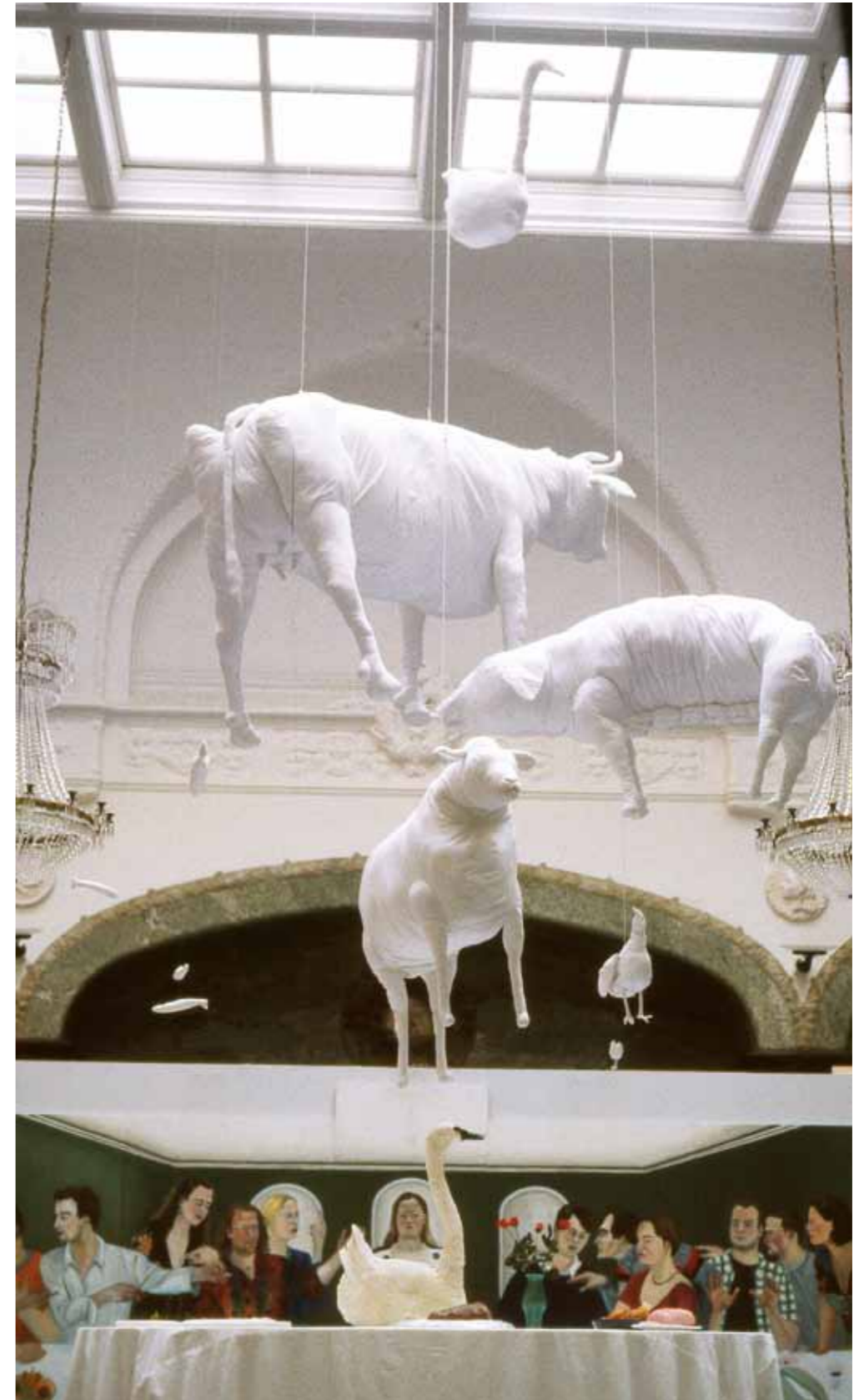
Prydnadsbund och katt, papier-maché, 2001



Mops, bränd lera, Konstnärshuset 2000

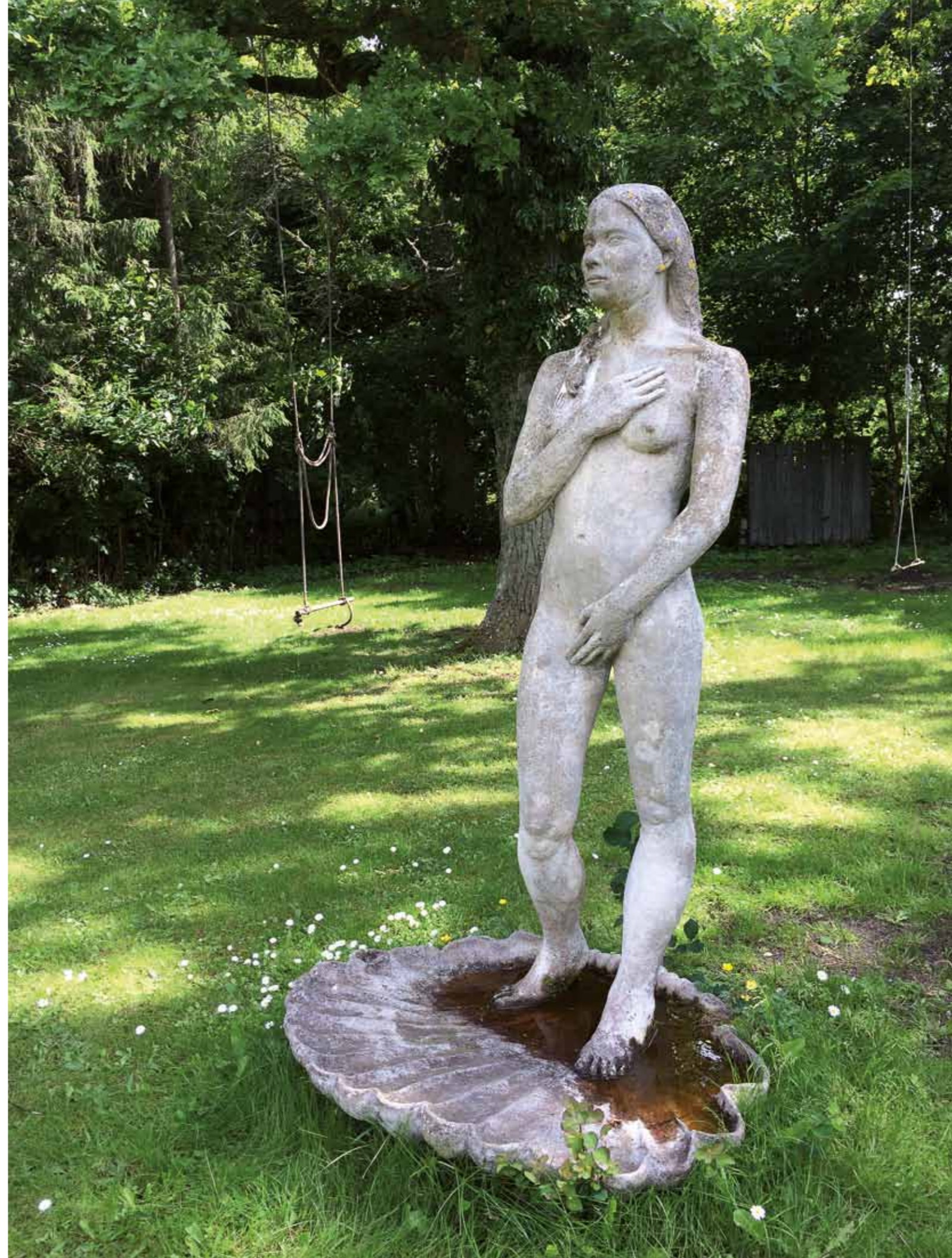


Själarna och maten, tyg, blandteknik, Ann Westin/Sotheby's 1996





Modellstudie, betong, 1994
Venus, betong, 1993/94





Gårdvar, betong, Hammarby sjöstad 2002



Hackspett, trä 1992



Isbjörn, betong, Millesgården 1993



Elefant, textil, järn, motormekanik, gips, papper, 1993



Fotografer

Amalia Årfelt:

Anders Årfelt:

André Sinnemark:

Astrid Årfelt:

Ewa Rudling©

Per-Erik Adamsson:

Per Mannberg/John Håkansson:

Per Niklasson:

Grafisk form: Anna-Pi Lennstrand

Bildbehandling: Matilda Rahm

Tryck: Göteborgstryckeriet 2016

Tack till Längmanska fonden osv